



RedHotDot

HOT STAPLER 3

Инструкция по эксплуатации



EAC

Версия 2

ДИЗАЙН И ХАРАКТЕРИСТИКИ ПРОДУКТА МОГУТ БЫТЬ ИЗМЕНЕНЫ ПРОИЗВОДИТЕЛЕМ БЕЗ ПРЕДВАРИТЕЛЬНОГО УВЕДОМЛЕНИЯ



RedHotDot

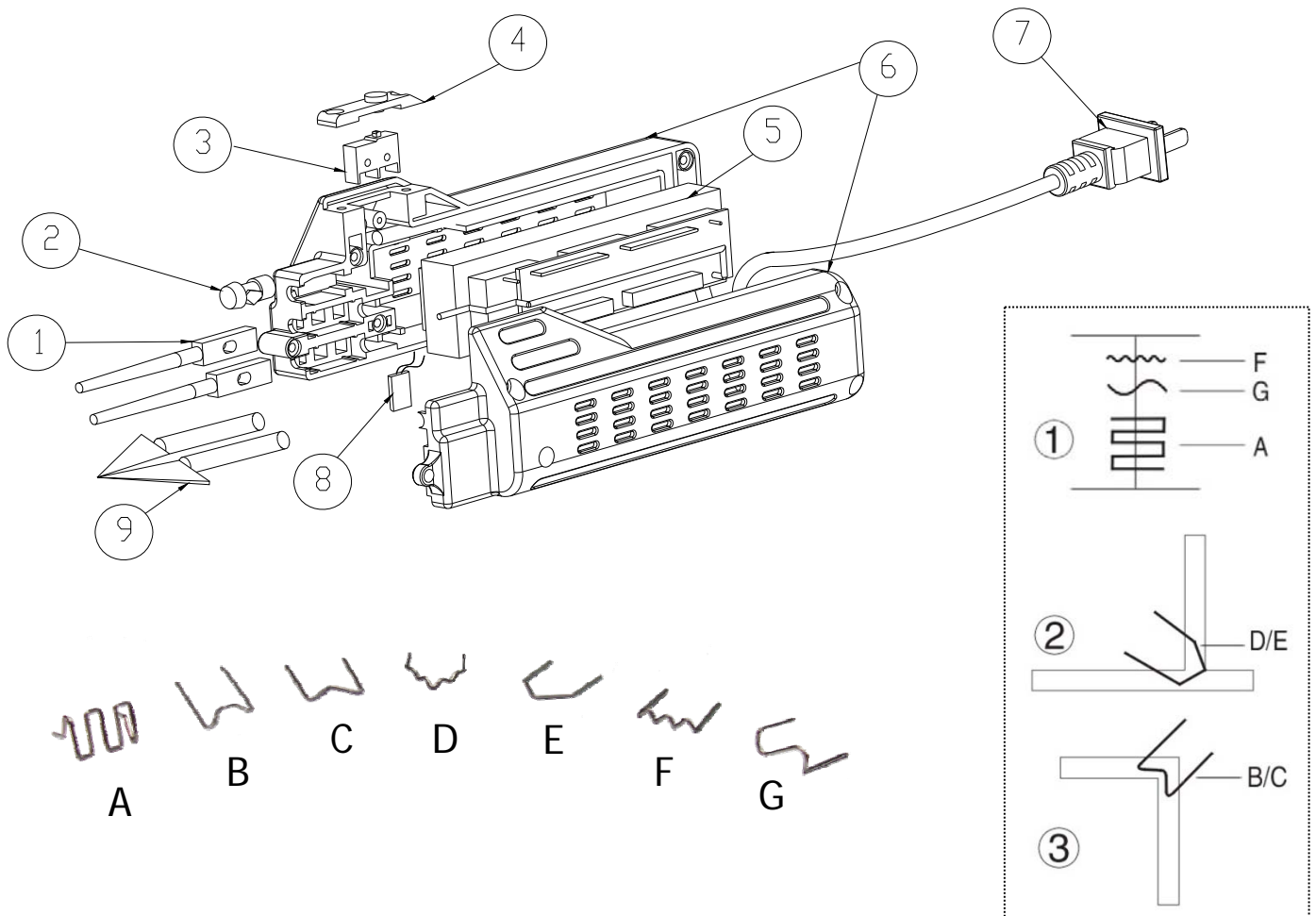
HOT STAPLER 3

Данный продукт предназначен для ремонта различных пластиковых частей путем армирования стальными скобами.

Пожалуйста, внимательно прочитайте данную инструкцию по эксплуатации перед началом использования оборудования. Всегда храните данную инструкцию рядом с оборудованием для обеспечения быстрого доступа к важной информации.

1. Компоненты

№	Артикул	Описание	№	Артикул	Описание
1	QM076200	Стержень контактный	6	QM076300	Кожух пластиковый
2	DL055005	Индикатор питания	7	XJ083100	Кабель питания с вилкой
3	KD073000-2	Выключатель	8	KA092100	Тепловое реле
4	QJ073001-E	Накладка на выключатель	9	QM076310	Нож для плавления / резки (прямой)
5	VC100200	Основной трансформатор 220В			
A	QM074251	Скоба крупная змейка	E	QM074261	Скоба с внешним углом (опционально)
B	QM074269	Скоба с внутренним углом волнообразная (опционально)	F	QM074212	Скоба волнообразная
C	QM074265	Скоба с внутренним углом	G	QM074271	Скоба S-образная (опционально)
D	QM074221	Скоба с внешним углом волнообразная			





RedHotDot

HOT STAPLER 3

2. Характеристики

НАИМЕНОВАНИЕ: HOT STAPLER 3

МОДЕЛЬ: TW00003

ЭЛЕКТРОПИТАНИЕ: переменный ток, 220-230В

(Для получения сведений о характеристиках потребляемого тока оборудования смотрите информацию на кабеле питания)

Ток на входе: 2А (макс.)

Ток на выходе: 7...45А

ПРЕДУПРЕЖДЕНИЕ

Производитель не несет ответственности за поломку или повреждение частей, ремонтируемых при помощи данного оборудования.

3. Правила безопасности и меры предосторожности при обращении с оборудованием

ПРЕДОСТЕРЕЖЕНИЕ

Когда скоба вставлена в контактные стержни, и аппарат включен, температура скобы достигает максимального значения 300°C. При несоблюдении правил обращения с оборудованием возможно получение ожогов и возникновение пожара.

- При работе носите теплозащитные перчатки.
- Перед установкой скобы убедитесь, что концы контактных стержней остыли.
- Не прикасайтесь к скобе голыми руками, когда она вставлена в контактные стержни.
- Не используйте при работе горючие материалы.
- В связи с тем, что при работе устройство разогревается до высоких температур, оповестите окружающих вас людей об опасности.
- Не используйте устройство мокрыми руками.
- Не допускайте попадания воды на устройство.
- Не используйте устройство в помещениях с высокой влажностью.
- При остановке работы и уходе из рабочей зоны выключите устройство и убедитесь, что контактные стержни полностью остыли.
- Ремонтируемые детали сильно нагреваются. Будьте аккуратны во избежание получения ожогов расплавленным пластиком.

Во избежание поломки устройства и возникновения несчастного случая ознакомьтесь со следующими правилами и соблюдайте их.

- Данный продукт предназначен для ремонта пластиковых изделий. Не использовать устройство не по назначению.
- Устройство должно использоваться только с подходящими, одобренными производителем оборудования скобами.
- Не допускать использования включенного устройства более 3 минут.
- Никогда не разбирать устройство.
- Не использовать устройство в помещениях с высокой влажностью.

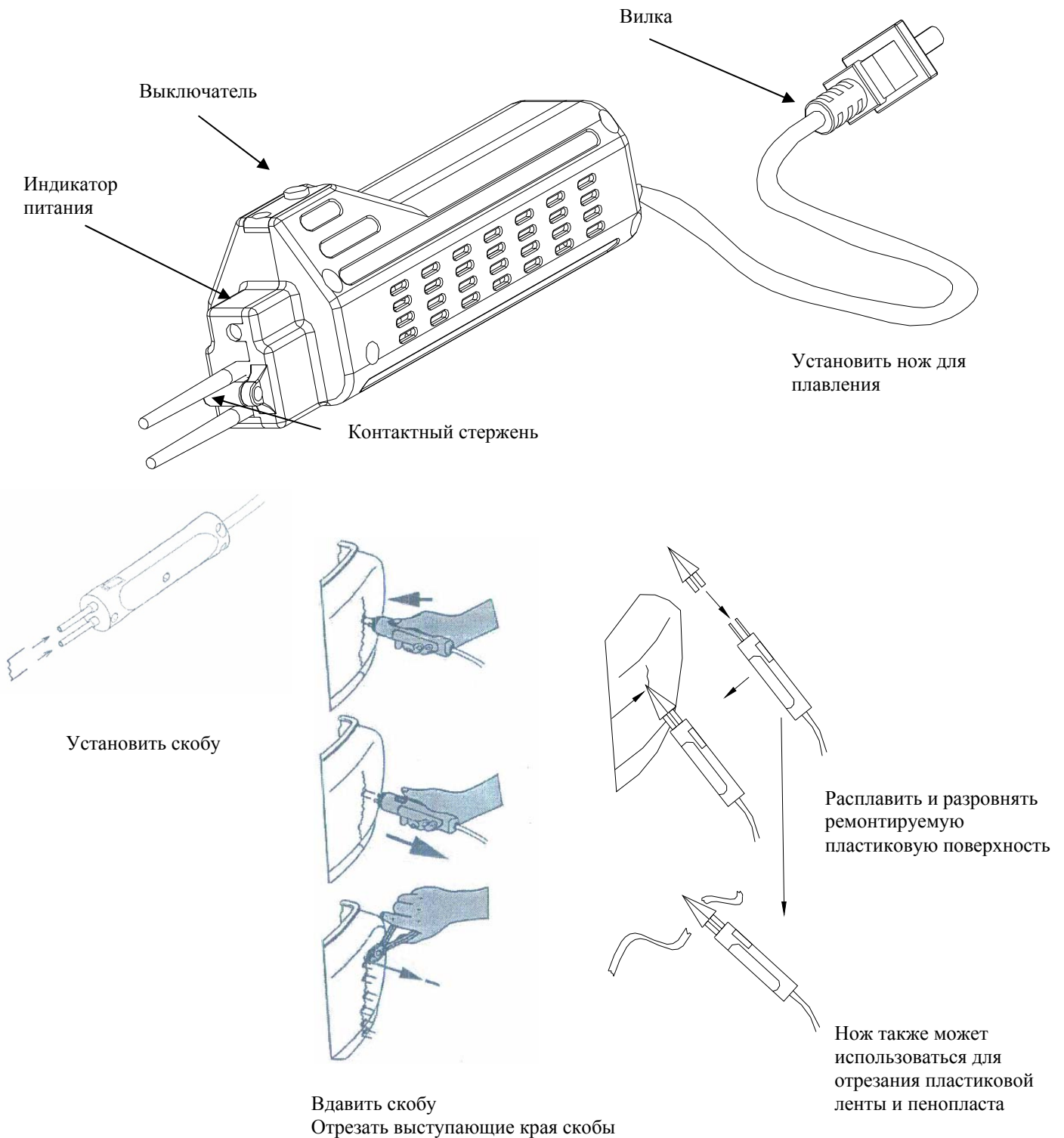


RedHotDot

HOT STAPLER 3

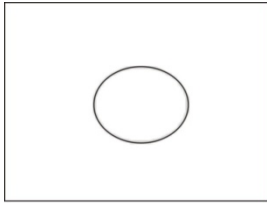
- Не допускать попадания воды на устройство.
- Вставляя и вынимая вилку из розетки, не дергать кабель.
- Хранить устройство в недоступном для детей месте.

4. Использование устройства

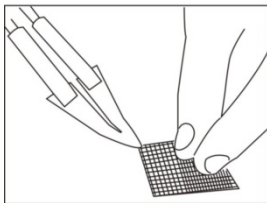




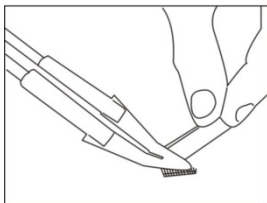
5. Другое применение устройства



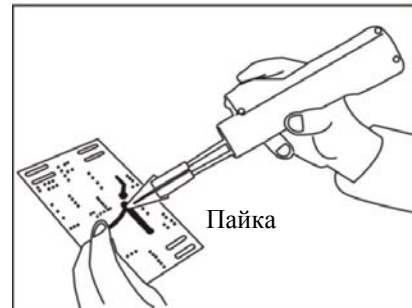
Устранение отверстия



Закрывать отверстие специальной стальной сеткой



Поместить пластик поверх закрытого сеткой отверстия и расплавить его



5.1 Эксплуатация

1. Подключить устройство к розетке.
2. Выбрать подходящую скобу и установите ее в контактные стержни.
3. Придать ремонтируемой детали изначальную (желаемую) форму.
4. Нажать кнопку включения устройства и удерживать ее нажатой в течение примерно 10 сек до тех пор, пока скоба не нагреется до температуры, при которой ее можно будет вплавить в пластик. Аккуратно вожмите скобу в деталь, удерживая выключатель во включенном положении.

ПРЕДОСТЕРЕЖЕНИЕ

КОГДА НАГРЕТАЯ СКОБА ВЖИМАЕТСЯ СЛИШКОМ СИЛЬНО, ОНА МОЖЕТ ПРОНИКНУТЬ СЛИШКОМ ГЛУБОКО В РЕМОНТИРУЕМЫЙ ОБЪЕКТ. НАЖИМ ПРИ УСТАНОВКЕ СКОБЫ ДОЛЖЕН БЫТЬ НЕ СИЛЬНЫМ.

5. Когда скоба вдавлена на необходимую глубину в ремонтируемую деталь, отпустить выключатель устройства и подождать несколько секунд, пока расплавленный пластик детали не застынет. После этого отвести устройство от детали так, чтобы скобы вышла из контактных стержней.
6. При ремонте длинных и широких поверхностей устанавливать несколько скоб на расстоянии 1-3 см друг от друга.
7. Отрезать выступающие концы скоб.

ПРЕДУПРЕЖДЕНИЕ

БУДЬТЕ ВНИМАТЕЛЬНЫ! ВОЗМОЖНО ПОВРЕЖДЕНИЯ ГЛАЗ И КОЖИ ОТЛЕТАЮЩИМИ ВО ВРЕМЯ ОТРЕЗАНИЯ ФРАГМЕНТАМИ СКОБ. ИСПОЛЗОВАТЬ ЗАЩИТНЫЕ ОЧКИ ПЕРЕД ОТРЕЗАНИЕМ ВЫСТУПАЮЩИХ ЧАСТЕЙ СКОБ.



RedHotDot

HOT STAPLER 3

8. Отшлифовать выступы скобы шлифовальной машинкой. Нанести шпатлевку и краску, если необходимо, чтобы отремонтированная поверхность имела эстетичный внешний вид.
9. Данное оборудование имеет устройство защиты от перегрева. Если устройство перегревается, срабатывает защита и происходит отключение питания – индикатор питания гаснет. После охлаждения оборудования индикатор питания загорается – можно снова приступать к работе.

Перед включением устройства в розетку проверьте, соответствуют ли характеристики сети электропитания характеристикам прибора.



ГАРАНТИЯ ПРОИЗВОДИТЕЛЯ

- Предприятие-изготовитель гарантирует соответствие изделия показателям, указанным в настоящем паспорте, при условии, соблюдения потребителем правил эксплуатации, хранения и транспортирования.
- Гарантийный срок эксплуатации – 12 месяцев со дня продажи изделия с отметкой в паспорте.
- Срок службы изделия 5 лет.
- Производитель имеет право вносить изменения в конструкцию изделия без уведомления покупателя.
- Гарантийное обслуживание не осуществляется в следующих случаях:
 - при наличии механических повреждений, являющихся результатом неправильной или небрежной эксплуатации, транспортировки, хранения (трещины, сколы, деформация корпуса, сетевого шнура и т.д.)
 - при нарушении сохранности заводских гарантийных пломб (если таковые имеются)
 - в случае изменения конструкции или внутреннего устройства оборудования
 - в случае загрязнения как внутри, так и снаружи
 - гарантия не распространяется на расходные материалы и детали, вышедшие из строя в результате естественного износа (электроды, посадки, расходные материалы и т.п.).
- Гарантия не распространяется также на изделия, вышедшие из строя в случае стихийного бедствия или аварии.
- Условия гарантии не предусматривают профилактику и чистку изделия, а также выезд мастера к месту установки изделия с целью его подключения, настройки или ремонта.
- Транспортные расходы не покрываются данной гарантией.



RedHotDot

HOT STAPLER 3

СВИДЕТЕЛЬСТВО О ПРИЕМКЕ И УПАКОВКЕ

Индукционный нагреватель _____ зав № _____ Марки _____

Дата выпуска _____

Дата продажи _____

Печать и реквизиты продавца _____



RedHotDot

HOT STAPLER 3

Корешок отрывного талона №2 на
техническое обслуживание в период
гарантийного срока изделия

Изыят «__» _____ 201__ г.

(наименование ремонтного
предприятия)

Механик предприятия _____

Отрывной талон №2 на техническое
обслуживание в период гарантийного
срока изделия

Зав.№ _____

Дата продажи «__» _____ 201__ г.

Печать продавца _____

Регистрационный № _____

Дата техобслуживания
«__» _____ 201__ г.

Штамп ремонтного предприятия с
указанием города

(подпись механика производившего
ремонт)

Корешок отрывного талона №1 на
техническое обслуживание в период
гарантийного срока изделия

Изыят «__» _____ 201__ г.

(наименование ремонтного
предприятия)

Механик предприятия _____

Отрывной талон №1 на техническое
обслуживание в период гарантийного
срока изделия

Зав.№ _____

Дата продажи «__» _____ 201__ г.

Печать продавца _____

Регистрационный № _____

Дата техобслуживания
«__» _____ 201__ г.

Штамп ремонтного предприятия с
указанием города

(подпись механика производившего
ремонт)